



RAPPORT D'ACTIVITÉ

2023

*Fédération Hospitalière de France
Normandie*

*Unis avec les forces
vives de notre
système de santé*

SOMMAIRE

03

Édito

*Monsieur Christophe Bouillon
Président de la FHF Normandie.*

10

Nos instances – Notre gouvernance Régionale

- 10. La Convention Régionale.
- 11. Le Conseil d'Administration.
- 12. Le Bureau.
- 15. La Commission Médico-Sociale.

20

Évènements 2023

- 20. La Convention Régionale.
- 21. Le Congrès Régional.

25

Nos actions et groupes de travail

- 25. Le Projet Régional de Santé
- 26. Les Affaires Médicales.
- 27. La Psychiatrie.
- 28. Les Ressources Humaines.
- 29. Les Finances.
- 30. Le secteur Handicap.
- 31. La Transition Écologique.
- 32. Le Service Civique.

05

La FHF Normandie

- 5. Ses adhérents.
- 8. Ses missions.
- 9. Ses supports de communication et son équipe.

17

Budget, Cotisations et Bilan financier 2023

23

Quelques visites d'établissements

33

Relations avec les institutions partenaires

ÉDITO

« Mesdames, Messieurs,

C'est avec fierté que je vous présente aujourd'hui le rapport d'activité 2023 de notre Fédération Hospitalière Normande.

Cette année 2023 est marquée par une forte résilience de nos établissements aujourd'hui confrontés à une crise du financement sans précédent. Le déficit moyen de nos adhérents a doublé entre 2021 et 2023, alors même que l'activité remonte et est, sur certains territoires, plus forte que jamais.

En lien étroit avec la FHF Nationale, nous avons défendu les intérêts de nos établissements adhérents auprès des autorités. Nous avons notamment mis en place de nombreux groupes de travail pour apporter une contribution collective au Projet Régional de Santé élaboré par l'ARS sur les 5 prochaines années 2023-2028. Plusieurs de nos propositions ont été reprises mais certaines de nos propositions phares comme la recomposition impérative de notre offre de soin, n'ont pas été suivies. Nous n'avons pourtant pas abandonné. Par la suite, nous avons organisé plusieurs rencontres avec des élus du territoire, parlementaires et élus locaux, pour évoquer nos propositions. Nous poursuivrons ce travail en 2024 et comptons sur le soutien de nos élus territoriaux pour faire évoluer notre système de santé normand, aujourd'hui défaillant.

L'année 2023 est aussi une année de mobilisation de notre communauté sur le sujet de la transition écologique avec une journée dédiée lors de notre colloque régional de septembre. Au cours de cette journée, les intervenants élus, experts et personnels de nos établissements ont pu rappeler les enjeux, les besoins et les réalisations de nos établissements dans ce domaine où l'action est urgente, notre secteur émettant en effet 8 % du total des gaz à effet de serre.

Je souhaite remercier nos adhérents, qui malgré leurs difficultés continuent à agir pour prendre soin des normands. Merci pour leur détermination sans faille. Nous appelons les autorités à opter ensemble dès maintenant pour des solutions concrètes et à la hauteur des enjeux, pour le bien de nos usagers, ... et tant que nous en avons encore le choix ! »



Christophe BOUILLON
Président

A handwritten signature in black ink that reads "Christophe Bouillon". The signature is written in a cursive style and is underlined with a single horizontal line.

CRÉATEUR DE
lien

La Fédération Hospitalière de France Normandie

Véritable « maison commune des
hospitaliers normands »

Elle réunit les établissements de la Fonction Publique Hospitalière (FPH) et regroupe en son sein des hôpitaux de tailles différentes – Hôpitaux de Proximité (HP), Centres Hospitaliers Généraux (CHG), Centres Hospitaliers Universitaires (CHU), Établissements Publics spécialisés en Santé Mentale (EPSM) ainsi que des Établissements d'Hébergement pour Personnes Agées Dépendantes (EHPAD), des Établissements accueillant des personnes en situation de handicap (ESMS PH) et établissements autorisés en Protection de l'Enfance (ESMS PE).

LA FHF NORMANDIE EN QUELQUES CHIFFRES

117

*Établissements
adhérents*

48 000

*Personnels dans
nos
établissements
publics*

4,2

*Milliards d'euros
de budget
environ pour les
établissements
hospitaliers*

3

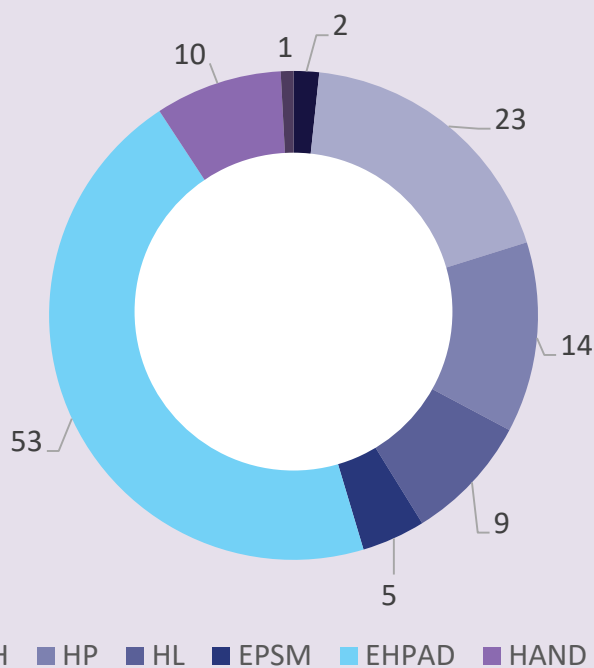
*Permanents au sein
de la FHF Normandie*

Nos établissements adhérents

La FHF Normandie est composée de 117 établissements. Qui sont-ils ?

- 2 Centres Hospitaliers Universitaires (CHU de Caen et CHU de Rouen)
- 23 Centres Hospitaliers (CH)
- 14 Hôpitaux de Proximité (HP)
- 9 Hôpitaux Locaux (HL)
- 5 Etablissements Publics de Santé Mentale (EPSM) (1 par département)
- 53 Etablissements d'Hébergement pour Personnes Agées Dépendantes (EHPAD autonomes)
- 10 Etablissements sociaux et médico-sociaux dans les secteurs du Handicap
- 1 Etablissement intervenant dans le secteur de la protection de l'enfance

Répartition des établissements adhérents



Cartographie de nos adhérents

Établissements publics sanitaires (CHU, CHG, HP et HL) :

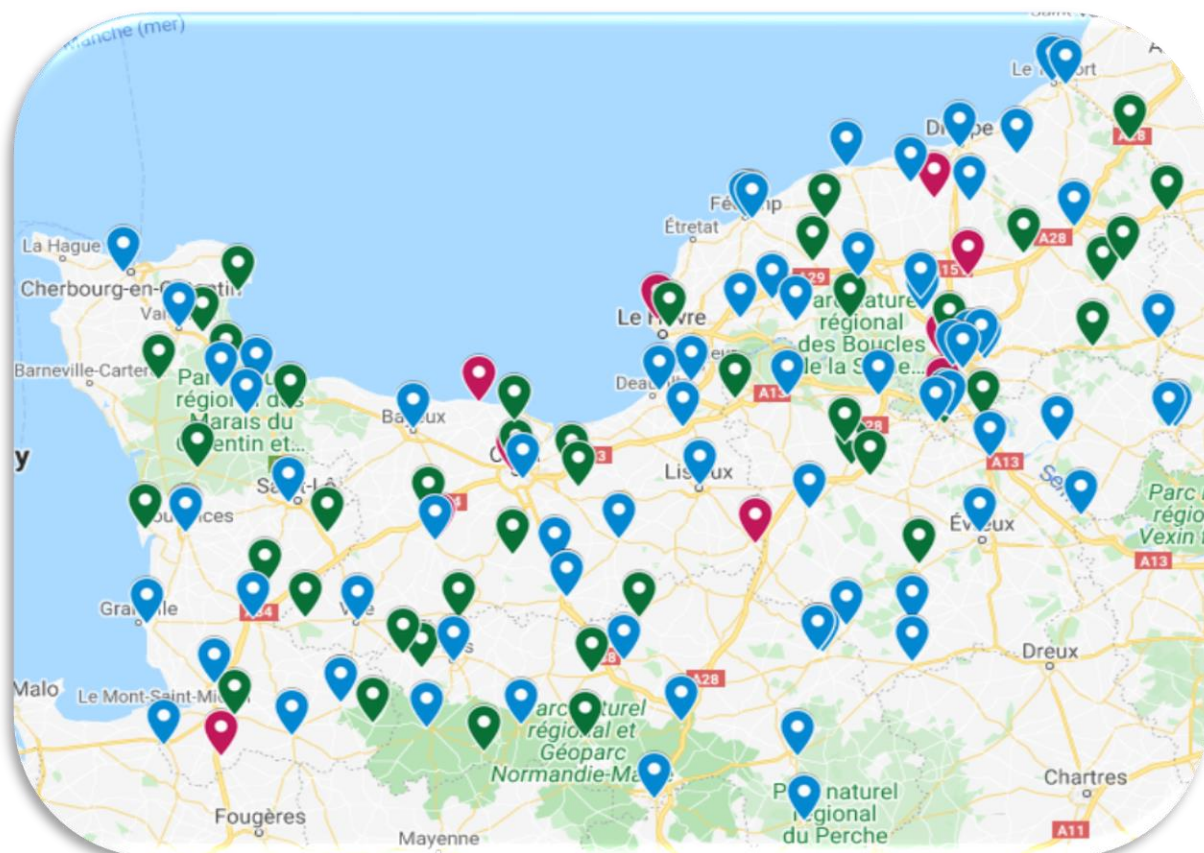


Établissements Publics de Santé Mentale (en bleu) et établissements autorisés en psychiatrie (en vert) :



Cartographie de nos adhérents

Établissements Sociaux et Médico-Sociaux :
EHPAD rattachés au CH (en bleu), EHPAD autonomes (en vert),
ESMS Handicap et Enfance (en rouge) :



48 008 Personnels dans nos établissements publics :

- 3 654 professionnels médicaux et 2 112 internes.
- 42 242 professionnels non médicaux

38 930 Lits et places dans nos établissements adhérents :

- 19 648 lits et places dans nos EPS adhérents.
- 19 282 lits et places dans nos ESMS adhérents (autonomes et rattachés).

Nos missions



Nos supports de communication



[@laFHFnormandie](https://twitter.com/laFHFnormandie)

La Fédération régionale de Normandie

La FHF Normandie est l'une des 18 Fédérations hospitalières régionales. Elle fait le lien avec les établissements sanitaires et médico-sociaux de son territoire et œuvre



<https://www.fhf.fr/en-regions/normandie>



Votre Équipe Régionale



Christophe BOUILLON
Président



Stéphane AUBERT
Délégué Régional



Mathilde POUSSET
Adjointe au Délégué Régional



Laëtitia OURY
Assistante à la délégation régionale

Nos instances – Notre gouvernance Régionale

La Convention Régionale

La Convention Régionale Ordinaire se réunit au moins une fois par an.

- Elle entend et approuve s'il lui convient le rapport moral et financier de la Fédération Hospitalière de France Normandie,
- Elle entend et débat de la déclaration de politique générale présentée par le Président de la Fédération Hospitalière de France Normandie au nom du Conseil d'Administration,
- Elle désigne et renouvelle les membres du Conseil d'Administration à l'exception des représentants cooptés, désignés par le Conseil d'Administration sur proposition du Bureau.

Elle se compose de la totalité des adhérents de la FHF Normandie, répartis en deux collèges.

Le collège des Etablissements Sociaux et Médico-Sociaux

Chaque établissement adhérent désigne deux représentants, dont un désigné par le conseil d'administration de l'établissement (élu, personne qualifiée ou représentant des usagers) et le représentant légal ou son représentant choisi parmi les membres de la direction de l'établissement.

Le collège des Etablissements Publics de Santé

Chaque établissement adhérent désigne trois représentants dont un représentant du conseil de surveillance de l'établissement choisi parmi les représentants des collectivités territoriales ou les personnes qualifiées (dont les représentants des usagers) ; Le président de la commission médicale d'établissement ou son représentant désigné par le conseil de surveillance de l'établissement choisi parmi les membres du personnel médical, odontologique et pharmaceutique ; et le représentant légal ou son représentant choisi parmi les membres de la direction de l'établissement.

Nos instances – Notre gouvernance Régionale

Le Conseil d'Administration

Les membres du Conseil d'Administration sont élus par la Convention Régionale tous les trois ans. Annuellement, le Conseil d'Administration approuve les comptes de l'association, vote le budget prévisionnel et fixe le montant des cotisations. Il définit par ailleurs à partir des actualités nationales et régionales, les principales orientations stratégiques à porter et ce, en lien avec les positions du Bureau.

Retour sur les réunions des CA FHF Normandie en 2023



Le 18 juin 2023

Les membres du Conseil d'Administration se sont réunis à L'Institut des Formations Paramédicales du Havre en amont de la Convention Régionale pour voter les comptes et le rapport d'activité 2022.

Les membres ont également procédé au renouvellement des compositions des instances FHF Normandie.

Le 1^{er} décembre 2023

Les membres du Conseil d'Administration se sont réunis au CHU de Rouen pour aborder deux thématiques d'actualité : la situation financière des EHPAD qui s'aggrave, présentée par Marc Bourquin, Conseiller Stratégique FHF Nationale et la réforme des autorisation, déclinée en Normandie par Eva Bonnet, Directrice Adjointe de la Direction de l'Offre de Soins à l'ARS Normandie.

Nos instances – Notre gouvernance Régionale

Le Bureau

Les membres du Bureau sont élus par le Conseil d'Administration. Le Bureau FHF Normandie s'est réuni 5 fois en 2023.

Véritable instance de concertation et de dialogue, le Bureau a vocation à se réunir plus fréquemment que le Conseil d'Administration et gère les affaires courantes. Il exécute les mesures votées par le Conseil d'Administration, prend toutes les décisions, mesures et initiatives nécessaires aux intérêts du service public et décline les axes et stratégies à porter au regard de la politique régionale de santé.

Retour sur les réunions du Bureau FHF Normandie en 2023

Le 27 janvier 2023

La FHF Normandie revient lors de ce Bureau sur la proposition de loi Grand Âge proposée par la FHF Nationale. Le Président et les membres du Bureau s'accordent à diffuser l'enquête Nationale sur la situation financière des EHPAD auprès des élus locaux et nationaux du territoire.

Le 30 mars 2023

Le Bureau s'est réuni pour échanger sur le prochain impact de la loi RIST mettant un frein important à l'intérim médical. Cette loi visant à plafonner les tarifs, les établissements font part de leur inquiétude sur le maintien de l'offre pour cette fin de printemps et cherchent ensemble des solutions.

Le 13 juin 2023

Les membres du Bureau préparent ensemble la prochaine bilatérale où les sujets notamment de l'intérim mais aussi des déficits des hôpitaux seront abordés.

Le 31 août 2023

Les membres du Bureau se réunissent pour faire part de leur difficultés durant la période estivale, faire un point sur la contribution au PRS et sur le congrès régional prévu le lendemain.

Le 17 octobre 2023

Le but de ce Bureau était de préparer une réunion bilatérale avec le Directeur Général de l'ARS. Les membres du Bureau ont préparé différents sujets et notamment travaillé sur la préparation d'un courrier à l'attention du DG ARS pour donner un avis collectif au PRS.



Les membres permanents du Bureau



**Christophe Bouillon,
Président FHF Normandie**



**Vice-président, Martin
Trelcat, Directeur GH Le
Havre**



**Vice-présidente,
Véronique Desjardins,
Directrice CHU de Rouen**



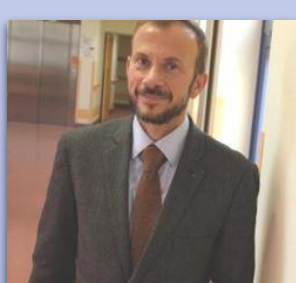
**Vice-présidente, Marie-
Pascale Mongaux,
Directrice Le Trait
d'Union du Cailly**



**Vice-président, Dr
Thibault Simon, PCME
chi Elbeuf-Louvier-Val-
de-Reuil**



**Vice-président, David
Nicolas, maire
d'Avranches**



**Trésorier, David
Trouchaud, Directeur CH
de Flers, CHIC Les
Andaines**



**Trésorier adjoint,
Joanny Allombert,
Directeur CH
Avranches-Granville**



**Représentant des
Usagers, Patrick Gros, CH
Le Havre**



**Représentante des
collectivités
territoriales, Nathalie
Lecordier, PCA,
département Rouen**



**Représentant des
PCME, Pr Emmanuel
Bergot, PCME CHU
de Caen**



**Représentante des
PCME, Dr Magali
Labidi, CH Aunay-
Bayeux**

Les membres permanents du Bureau



Représentant des
PCME, Dr Abderezzak
Bouasria, CH Eure-Seine



Représentante de CH,
Sandrine Cotton, CH
Eure-Seine



Représentante de CH,
Valérie Billard, CH
Dieppe



Représentant de CH,
Frédéric Marie, CH
Mémorial Saint-Lô



Représentant CH
Santé mentale, Patrick
Waterlot, NH de
Navarre



Représentante CH de
Proximité, Laurence
Postel-Petit, CH
Carentan les marais



Représentant CH de
Proximité, Olivier
Delahais, Hôpital local de
Gournay en Bray



Représentant ESMS,
Jérôme Triquet,
Directeur CHAG Pacy sur
Eure



Représentant ESMS,
Jérôme Pasco, Maire de
Conches en Ouches



Membre de droit,
Frédéric Varnier,
Directeur du CHU de
Caen



Membre de droit, Pr
Pierre Michel, PCME
CHU de Rouen

La Commission Médico-Sociale

Le Délégué Départemental, directeur d'établissement médico-social, est élu pour trois ans et est chargé des missions de concertation, de coordination et de liaison entre les établissements de son département, avec la délégation régionale et parfois, directement avec les autorités et institutions lorsqu'une difficulté concerne son territoire. Les délégués se sont réunis trois fois dans l'année avec la permanence FHF Normandie pour aborder les sujets suivants :

- *La préparation d'échanges bilatéraux avec l'ARS sur les problématiques financières (liées à l'inflation entre autres) et RH en particulier, ainsi que sur l'évolution de l'offre.*
- *Les inspections en ESMS. De manière générale les adhérents remontent une demande de souplesse et de simplification administrative.*
- *La contribution du secteur médico-social public au PRS.*

Les missions du Délégué Départemental Médico-social :

- *Remonter des informations vers la délégation régionale et le pôle Autonomie de la FHF Nationale.*
- *Participer au Bureau de la FHF Normandie en représentation du secteur.*
- *Animer le réseau des établissements de son département ou territoire.*
- *Être force de propositions et de stratégies au sein de son département.*
- *Articulation cohérente entre les chefs d'établissements, les autorités de tutelle et les CTS et représentation de son territoire en réunion FHF avec les institutions et les autorités départementales (Conseils départementaux, Directions Départementales ARS...).*

10

Délégués du secteur médico-social dont 5 élus et 5 membres invités pour le secteur personnes âgées

4

Délégués du secteur médico-social dont 2 élus et 2 membres invités pour le secteur personnes en situation de handicap

La Commission Médico-Sociale – membres élus



Secteur Personnes âgées :
Marie-Pascale MONGAUX
EHPAD Le Trait d'Union du Cailly
direction@village-des-aubepins.fr



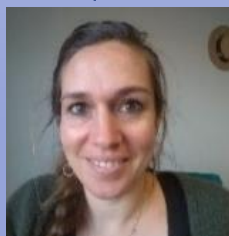
Secteur Personnes âgées :
Elise GAMBIE
La Maison de Jeanne,
Villers-Bocage
gambierelise@yahoo.fr



Secteur Personnes en situation de handicap :
Mathilde MAIRY
Etablissement Public Départemental
GRUGNY direction@epd-grugny.fr



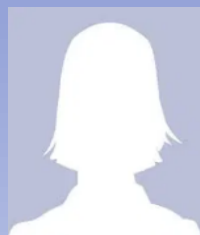
Secteur Personnes âgées :
Jérôme TRIQUET
Centre
d'Hébergement et
d'Accompagnement
Gérontologique de
Pacy-sur-Eure
directeur@hopital-pacy.fr



Secteur Personnes âgées :
Clémence ROUCAN
Directrice filière gériatrique GHT
EHPAD Le Gros Hêtre et Pays
Valognais
c.roucan@ch-cotentin.fr



Secteur Personnes âgées :
Laurent VIVIER
EHPAD des Andaines – Rives
d'Andaines
directeur@ehpadandaine.fr



Secteur personnes en situation de handicap :
Sylvie BLOCKLET
Etablissement de Travail Protégé
Saint-James
sblocklet@etsaintjames.fr

Budget, Cotisations et Bilan financier 2023

Le montant total des cotisations FHF Normandie pour 2023 s'élève à 584 611 euros dont 48% est reversé à la FHF Nationale.

Le budget de la FHF Normandie est constitué des cotisations perçues.

Les critères de calcul des cotisations sont les suivantes :

Comme c'est le cas depuis 2016, les cotisations 2023 ont été calculées sur un barème par tranche et basées sur les montants des comptes financiers déclarés par les établissements à N-2.

La cotisation annuelle, pour chaque membre actif et chaque membre associé, est composée d'une quote-part nationale et d'une quote-part régionale.

Le Conseil d'Administration de la FHF Normandie a décidé de ne pas augmenter les cotisations des adhérents pour l'année 2023. Une augmentation fixée à + 2% est toutefois proposée en fin d'année pour effectivité en 2024.



Budget, Cotisations et Bilan financier 2023

Compte de résultat 2023 comparé à 2022

En Euros	2023 (12 mois)	2022 (12 mois)	Variation	
			En euros	En %
Cotisations des adhérents	584 611	584 611		
Reprise amort. & prov. et transferts de ch.	0	0		
Autres produits – transfert de charge	12 219	84		
Subventions d'exploitation	0	0		
Total produits d'exploitation	596 830	584 695	12 135	2,1%
Achats	(1 235)	(960)		
Services extérieurs	(44 751)	(58 619)		
Impôts et taxes	(525)	(649)		
Charges de personnel	(252 639)	(227 249)		
Dotation aux amort. et provisions	(786)	(650)		
Autres charges d'exploitation	(281 865)	(281 606)		
Total charges d'exploitation	(581 800)	(569 732)	(12 068)	2,1%
Résultat d'exploitation	15 030	14 963		
Résultat financier	4 631	1 458		
Résultat exceptionnel	(141)	0		
Résultat comptable	19 520	16 421		
Impôts sur les sociétés	(557)	(92)		
Résultat net	18 963	16 329	2 634	16,1

Budget, Cotisations et Bilan financier 2023

Situation patrimoniale

Actif immobilisé (valeurs nettes)	768	Fonds associatifs	406 792
Immobilisations incorporelles	0	Fonds associatifs sans droit de reprise	186 006
Immobilisations corporelles	768	Report à nouveau sans droit de reprise	(80 835)
Immobilisations financières	0	Réserves	143 066
Actifs circulant (valeurs nettes)	456 878	Apports	139 592
Avances et acomptes versés	756	Résultat de l'exercice	18 963
Créances clients	27 361	Provision pour risques et charges	
Créances et subventions à recevoir	761		
Valeurs mobilières de placement	0	Dettes	53 727
Disponibilités	428 000	Dettes fournisseurs	10 444
Compte de régularisation	2 873	Dettes fiscale et sociales	41 626
		Autres dettes	1 657
TOTAL ACTIF	460 519	TOTAL PASSIF	460 519

Évènements 2023 – Convention Régionale

Le 16 juin 2023, la FHF Normandie organisait sa Convention annuelle régionale à l'IFP (Institut des Formations Paramédicales du Groupement Hospitalier du Havre).

Cette convention visait dans un premier temps à opérer certaines validations administratives (vote du Rapport d'activité 2022, validation des comptes annuels 2022, nomination au CA FHF Normandie et reconduction du CAC).

En deuxième partie de matinée, les adhérents ont pu assister à des présentations et échanger sur les contributions FHF Normandie au PRS 2023-2028.

La convention en quelques chiffres :

- Une 40 aine de participants
- 1 nouveau membre au CA
- 23 présentations de contribution au PRS



Évènements 2023 – Congrès Régional

Le Vendredi 1^{er} septembre 2023, la FHF Normandie organisait son 4^{ème} congrès sur le thème :

Comment réussir la Transition Ecologique dans les établissements de santé ?



Le programme du congrès :

9h00 Introduction : Le nécessaire engagement politique

Christophe BOUILLON Président, FHF Normandie

Zaynab RIET Déléguée générale, FHF

Agnès FIRMIN LE BODO Ministre déléguée chargée de l'Organisation territoriale et des Professions de santé

9h30 TABLE RONDE : Nécessité d'une prise de conscience des enjeux

- L'impact des établissements de santé sur l'environnement

Rudy CHOUVEL Référent du comité Transition écologique, FHF représentant **Laurie MARRAUD** The Shift Project

- Présentation de la synthèse du GIEC Normandie sur les risques sanitaires et les enjeux de santé

Stéphane COSTA Coprésident, GIEC Normandie

- Que recouvre la transition écologique en matière de santé ?

Thomas DEROCHE Directeur général, ARS Normandie

- La transition écologique, guide de l'action de tous les établissements

Christophe BOUILLON Président de la FHF Normandie, président de l'Agence nationale de la cohésion des territoires (ANCT), maire de Barentin

Évènements 2023 – Congrès Régional

11h00 TABLE RONDE : PREMIER FACTEUR CLÉ DE SUCCÈS Une gouvernance adaptée et mobilisée

- Positions et rôle du comité Transition écologique de la FHF
Rudy CHOUVEL Référent du comité Transition écologique, FHF
- La contribution FHF Normandie au PRS Normandie
André MINYEMECK Directeur, Ehpad de Conches
- La gouvernance de la transition écologique au CH de Lisieux
Nicolas BOUGAUT Directeur, CH de Lisieux
- Dr Noémie LE CLECH** Gériatre, CH de Lisieux
- Le rôle moteur d'un établissement support de GHT sur son territoire
Emmanuel BISSON Directeur adjoint, CH de Flers

11h45 TABLE RONDE : DEUXIÈME FACTEUR CLÉ DE SUCCÈS Des méthodes de mise en œuvre de la transition écologique

- Écosoins et alimentation **Dr Noémie LE CLECH** Gériatre, CH de Lisieux
- Des achats responsables **Dr Frédéric BOUNOURE** Pharmacien, CH d'Yvetot
- La gestion de l'énergie **Emmanuel ANGOT** Conseiller en transition énergétique et écologique en santé, hôpital mémorial France États-Unis, Saint-Lô
- Des mobilités durables **Théo PIOLIN** Directeur des ressources humaines, CHU de Caen
- L'optimisation de la gestion des déchets **Dr Mathilde RÉVEILLON-ISTIN** Médecin infectiologue, GH du Havre

14h00 TABLE RONDE : TROISIÈME FACTEUR CLÉ DE SUCCÈS Les financements de la transition écologique

- Les différents financements nationaux et régionaux disponibles **Elise RIGAUD** Coordinatrice régionale CTEES
- Financement de la transition énergétique des EPS et ESMS **Xavier RUAULT** Directeur territorial, Banque des territoires
- L'autofinancement après l'investissement **Laura CHERON** Directrice de la transition écologique, CH du Rouvray

15h15 TABLE RONDE : QUATRIÈME FACTEUR CLÉ DE SUCCÈS Transition écologique, des exemples de réussite

- Mise en place de partenariats territoriaux pour une transition écologique réussie d'un CHU
Bertrand CAZELLES Directeur général adjoint, CHU de Rouen
- Circuit court alimentaire mis en place au CH de Saint-Lô et Coutances
Frédéric MARIE Directeur, hôpital mémorial France États-Unis, Saint-Lô
- Réussites dans la lutte contre le gaspillage alimentaire d'un ESMS
Mylène FLAMENT Directrice, Institut départemental de l'enfance, de la famille et du handicap pour l'insertion (IDEFHI)
- Prise en compte de l'écologie humaine par le développement des « soft skills » à l'hôpital
Céline DIASCORN Directrice des ressources humaines, CH public du Cotentin
- De la transition énergétique d'un Ehpad à celle de tout un GHT
Christophe MAZIN Directeur du CHIC Alençon-Mamers et de l'Ehpad de Chanu

Quelques visites d'établissements – La FHF Normandie à la rencontre de ses adhérents



26 janvier : CH de Gisors et Ehpad de Conches en Ouche

27 janvier : CH Eure Seine à Evreux

2 février : CH Aunay Bayeux et Ehpad Cesny Bois Halboult



27 février : CH le Rouvray et Ehpad Lecallier Leriche à Caudebec-lès-Elbeuf

28 février : Visite de l'Ehpad de Montville

15 mars : Visite du CH de Falaise et la Maison de Jeanne



21 mars : visite du CHIC des Andaines (site de Domfront et site de la Ferté Macé)

3 mai : visite du CH d'Avranches-Granville (site d'Avranches) avec la FHF Nationale

4 mai : visite de l'Ehpad de Torigny les villes



16 mai : visite de l'Ehpad de Saint-Crespin et du CH de Dieppe

Quelques visites d'établissements – La FHF Normandie à la rencontre de ses adhérents



31 mai : visite du CH D'Yvetôt



1^{er} juin : visite du GHH et du CH de Fécamp



13 juin : visite de l'Ehpad de Blangy sur Bresle



19 juin : visite de l'Ehpad de Sainte-Mère Église et de l'Ehpad de Carquebut



20 juin : visite de l'Ehpad de Magneville, de Saint-Sauveur le vicomte et de l'Ehpad d'Isigny sur Mer



8 novembre : visite des Ehpad d'Argences et de Troarn

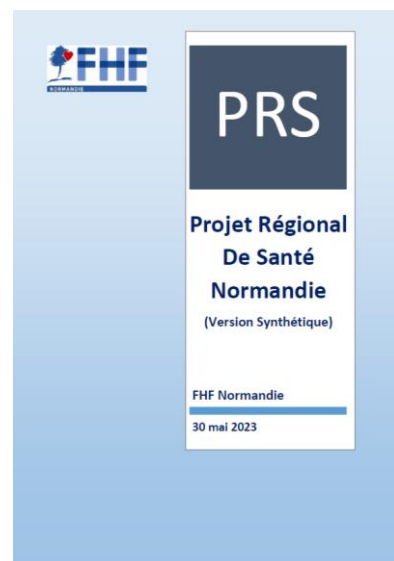
Nos actions et groupes de travail

Projet Régional de Santé 2023

La FHF Normandie a souhaité apporter sa contribution à l'élaboration du futur Projet Régional de Santé normand (PRS 3 : 2023-2028). Elle a réuni de novembre 2022 à avril 2023 14 groupes de travail pour le secteur sanitaire et 9 groupes de travail pour le secteur médico-social, pour formuler des constats et des propositions sur chacune de ces thématiques à l'ARS et autres acteurs.

Le Président FHF Normandie, accompagné de la permanence régionale et d'une délégation de représentants d'établissements normands, a ensuite, au cours du dernier trimestre 2023, rencontré différents élus et parlementaires pour leur présenter la contribution FHF au PRS :

- ❖ Madame la Sénatrice du Calvados, Corinne Féret,
- ❖ Monsieur le Président de Région, Hervé Morin,
- ❖ Monsieur le Président de la Communauté de Communes des Vallées d'Auge et du Merleraut, Stéphane Gourdel,
- ❖ Monsieur le Député du Calvados, Arthur Delaporte,
- ❖ Madame la 7ème Vice-Présidente du Conseil Départemental du Calvados, Maire de Sommervieu et Présidente du conseil de surveillance du CH Aunay-Bayeux, Mélanie Lepoultier
- ❖ Monsieur le Sénateur de Seine-Maritime, Pascal Martin,
- ❖ Monsieur le Président du Conseil Départemental de Seine-Maritime, Bertrand Bellanger.



14

groupes de travail
sur
le secteur sanitaire

9

groupes de travail
sur
le secteur médico-social

Nos actions et groupes de travail

Les Affaires Médicales

Le groupe régional des Directeurs des Affaires Médicales, animé par **Yann Tanguy**, Directeur des Affaires Médicales du CH Public du Cotentin, et **Vincent Mangot**, Directeur des Affaires Médicales du CHU de Rouen, s'est réuni 3 fois en 2023 avec parfois le concours de l'ARS et/ou de la FHF Nationale pour apporter des éclairages sur l'actualité et les évolutions réglementaires. Les principaux sujets évoqués ont été :

- L'application de la loi RIST au 3 avril : l'avant et l'après.
- La situation des PADHUE.
- La nouvelle réglementation relative à l'indemnisation des congés non pris pour les internes et les docteurs juniors.
- L'harmonisation de la démarche PST en région sur la réalisation de la convention et la rémunération.
- La forfaitisation des astreintes médicales.
- Les modalités de calcul et de report de congés des internes .
- Les dispositifs de conciliation et médiation.
- Des échanges de pratiques sur plusieurs autres sujets (convention PST, PET et prise en charge financière, DPC médical...).



Nos actions et groupes de travail

La Psychiatrie

Le groupe régional psychiatrie, animé par Patrick Waterlot, Directeur du Nouvel Hôpital de Navarre, s'est réuni deux fois en 2023 et a traité les principaux thèmes suivants :

- La situation des établissements (Tensions RH, augmentation de l'activité, capacitaire, etc).
- La réforme du financement en région et les travaux du Comité Consultatif Régional d'Allocation des Ressources pour les établissements autorisés en psychiatrie. Aurélien Sourdille, FHF Nationale est souvent intervenu sur le sujet pour nous accompagner en région.
- Le lancement des travaux concernant le volet psychiatrique du PRS 3 2023-2028 et l'impact du nouveau régime d'autorisation sur l'offre de soins de psychiatrie.
- Les difficultés liées à l'application de la réforme isolement – contention.
- Les problématiques de la pénurie médicale en psychiatrie et notamment sur la pédopsychiatrie.



Nos actions et groupes de travail

Les Ressources Humaines

Le groupe régional des DRH est animé par **Benjamin Galle**, Directeur des Ressources Humaines au Centre Hospitaliers Elbeuf-Louviers-Val de Reuil et **Hélène Cojean**, Directrice des Ressources Humaines au Centre Hospitalier de Flers et Directrice déléguée du CH de Vire. Les membres du groupe régional se sont réunis deux fois en 2023 avec, parfois, le concours de l'ARS et/ou du pôle RH de la FHF Nationale pour apporter des éclairages sur l'actualité et les évolutions réglementaire.

Les principaux thèmes abordés en 2023 :

- Le sujet de l'attractivité des métiers de la Fonction Publique Hospitalière puis de la fidélisation des professionnels, avec la promotion des dispositifs innovants tels que « *Magnet Hospital* » et « *Humanitude* ».
- Le suivi de la mise en place du plan égalité homme-femme dans les établissements et la nomination de référents.
- Le rapport social unique et la base de données sociales.
- L'inscription à l'ordre des infirmiers en poste dans les établissements.
- Le burn-out des agents et cadres et sa reconnaissance en maladie professionnelle.
- L'organisation de webinaires de formation financés par l'ANFH.
- Le sujet du doublement de la rémunération du 1^{er} mai 2022 en l'absence de texte
- La refonte du régime indemnitaire
- La compensation des différentes primes et revalorisations financières décidées à l'échelon national.
- La tendance actuelle des recrutements sur les métiers en tension (infirmiers, médecins, manipulateur).
- L'apprentissage dans les établissements de santé.
- Le déploiement du forfait mobilité durable dans les établissements de santé.
- Lancement des travaux de la FHF Normandie avec la Région sur des sujets RH (attractivité, évolution ou création de formations, etc).

Nos actions et groupes de travail

Les Finances

Le groupe régional, sous l'animation du délégué régional, **Stéphane Aubert**, s'est réuni deux fois en 2023 afin d'évoquer notamment :

Commentaires et analyse du tableau régional des résultats financiers 2022 des établissements (situation globale de nos établissements en région)

Analyse de l'impact dans les établissements de la réforme du financement des urgences et réalisation d'un point d'étape du CCAR Urgences.

Réalisation de points d'étape du CCAR PSY et SSR et échanges sur les réformes de financement

Echanges sur les modalités d'attribution et de paiement des boucliers tarifaires gaz et électricité

Analyse de l'impact dans les établissements de la réforme des Tarifs Journaliers de Prestation (TJP).

Point sur la situation financière préoccupante des EHPAD.

Point sur les tensions de trésorerie et les reports de dettes sociales négociées avec l'ARS.

Echanges sur les projets des établissements au titre de l'AMI « investir au quotidien » 2023 et sur les investissements SEGUR.

Echanges sur les modalités/ hypothèses de construction de l'EPRD.

Point sur les fermetures de lits, la couverture des surcoûts salariaux par les délégations actuelles.

Nos actions et groupes de travail

Le secteur Handicap

Pour la deuxième année consécutive, le groupe de travail sur le secteur handicap s'est réuni sur l'année 2023 afin d'échanger sur des thématiques communes aux établissements sociaux et médico-sociaux accueillant des personnes en situation de handicap. Ce groupe est animé par **Mathilde Pousset**, adjointe au délégué régional, **Mathilde Mairy**, Directrice de l'EPD de Grugny et Déléguée territoriale FHF ex-haute Normandie élue, **Clothilde Haritchabalet**, Directrice de l'EPAHK Le Havre et déléguée territoriale FHF invitée ex-Haute Normandie et **Aurélien Lemée**, Directeur par intérim de l'ETP Saint-James et délégué territorial FHF ex-Basse Normandie.

Une vingtaine d'établissements sont inscrits dans ce groupe dont dix établissements sociaux et médico-sociaux autonomes. Il a été décidé en milieu d'année d'inviter le GEPSO à participer aux réunions du groupe, pour apporter une double information/représentation GEPSO/FHF aux structures du handicap et de l'enfance.

Les sujets principalement évoqués en 2023 au sein de ce groupe de travail sont les suivants :

- Extension du complément de traitement indiciaire à l'ensemble des professionnels des établissements sociaux et médico-sociaux autonomes du secteur handicap et recours FHF Nationale;
- Retour sur les réunions d'échanges bilatérales avec l'Agence Régionale de Santé et positionnements de l'Agence sur différents appels à projets et autres sujets;
- Point d'étape sur la mise en place de Communautés 360 (pilotage, travaux etc);
- Evaluation des ESMS;
- Lancement en fin d'année du plan national 50 000 solutions pour une enveloppe de 1,5 milliards d'euros, et anticipation de sa déclinaison en région Normandie;
- Avancée de l'enquête IGAS/IGF sur les ESAT;
- Le positionnement FHF et FHF Normandie pour défendre les ESMS publics, très minoritaires face au privé associatif;
- La situation financière des ESMS PH qui se dégrade à l'instar des EHPAD.

Nos actions et groupes de travail

La Transition Écologique

Le groupe régional FHF Normandie sur la transition écologique a été créé en 2023 et réunit une vingtaine de participants issus majoritairement d'établissements publics de santé, à chaque réunion. Les objectifs de ce groupe de travail sont :

- Accompagner les établissements FHF adhérents dans leur transition écologique
- Favoriser les échanges de pratiques entre structures pour avancer dans la transition écologique

Les préconisations FHF Normandie pour le PRS sur la transition écologique des établissements de santé étaient portées sur 7 axes pour les EPS :

- ❖ La gouvernance des établissements – **Stéphane Aubert**, délégué régional FHF.
- ❖ Les Éco-soins – **Dr Noémie Leclech**, CH Lisieux
- ❖ L'alimentation – **Dr Noémie Leclech**, CH Lisieux
- ❖ Les achats, en particulier médicaments et DM – **Dr Frédéric Bounoure**, CH Yvetôt
- ❖ Les mobilités – **Théo Piolin**, DRH, CHU de Caen
- ❖ La sobriété énergétique/gestion de l'énergie – **Emmanuel Angot**, CTEES GHT Saint-Lô
- ❖ La gestion des déchets – **Dr Mathilde Reveillon-Istin**, GHH et bientôt CHAG

Sur 4 axes pour les ESMS - **André Minyemeck**, Directeur EHPAD de Conches en Ouche :

- ❖ Accompagnement des ESMS à la démarche éco-responsable (CTEES dédiés) ;
- ❖ Formation et information du personnel ESMS ;
- ❖ Outils de veille juridique et retours d'expérience ;
- ❖ Conduite de projet et appui méthodologique (DPEF, CPOM).

Cette contribution a été présentée lors du congrès régional annuel sur ce sujet.

En fin d'année, les membres du groupe ont commencé à travailler sur l'élaboration d'une charte régionale, qui engagerait moralement les établissements signataires à atteindre certains objectifs.

Nos actions et groupes de travail

Le Service Civique

En réponse à la demande de certains adhérents souhaitant accueillir des jeunes via un agrément collectif pour leur faire découvrir les métiers de la Fonction Publique Hospitalière (soignants, techniques, et administratifs) et accompagner des jeunes intéressés par le secteur voire susciter des vocations, nous avons pris la décision de porter en mai 2021 un agrément collectif service civique. Dans le cadre de cet agrément, nous souhaitons également transmettre les valeurs du service public hospitalier aux jeunes accueillis : l'égalité devant les soins et l'intérêt général, la continuité de l'offre, la neutralité et l'adaptabilité, pour un service de qualité.

53 établissements sont rattachés à ce jour (la moitié de nos adhérents) à notre agrément.

Les 12 missions de service civique habilitées pour la FHF Normandie :

1. Accompagnateur auprès des enfants et de leurs familles dans le cadre de l'hospitalisation pédiatrique.
2. Accompagner et participer aux activités d'animation auprès des personnes âgées en EHPAD (**24 jeunes accueillis**).
3. Accompagner et participer aux activités d'animation auprès des personnes âgées en période de COVID-19 (**1 jeune accueilli**).
4. Accompagner à la dimension sociale de l'accueil par la mise en place d'activités liées à l'écoute et le dialogue avec les résidents, usagers, visiteurs (**4 jeunes accueillis**).
5. Accompagnateur auprès des personnes âgées et de leurs familles dans le cadre de l'hospitalisation gériatrique (**6 jeunes accueillis**).
6. Accompagnateur des personnes en attente dans les services d'accueil des urgences
7. Accompagnateur dans les lieux d'accueil, d'attente et de consultation ainsi que dans les permanences d'accès aux soins (**2 jeunes accueillis**).
8. Animation d'ateliers autour du numérique pour les patients et résidents (**4 jeunes accueillis**).
9. Volontaire engagé dans la promotion de la culture et des arts créatifs au sein d'établissements sanitaires, sociaux et médico-sociaux.
10. Volontaire engagé auprès des personnes atteintes de handicaps et des patients séjournant dans les unités de soins de suite et de réadaptation.
11. Aider les patients et résidents dans les établissements à améliorer leur santé (**3 jeunes accueillis**).
12. Participer aux activités d'animation auprès des personnes âgées et/ou en situation de handicap et sensibiliser au développement durable (**4 jeunes accueillis**).

48

jeunes
accueillis

La FHF Normandie porte l'agrément collectif, habilite les administrateurs délégués, diffuse/rappelle les informations concernant les obligations légales, transmet les recommandations et apporte un soutien individuel en cas de difficultés. Elle réunit deux fois par an l'ensemble des établissements adhérents membres du réseau pour analyser les points forts et les points faibles du dispositif.

La FHF Normandie en lien permanent avec la FHF Nationale

La FHF nationale mène un suivi très régulier de la situation des différentes Fédérations Hospitalières Régionales avec les réunions hebdomadaires des Délégués Régionaux.

Ces réunions permettent de faire un tour des situations en régions et un tour d'actualités des différents pôles d'expertise. L'expertise des différents pôles de la FHF Nationale est un soutien indispensable et précieux pour les établissements. Les remontées aux ministères et autres partenaires se faisaient ainsi de manière efficace.

Relations avec les institutions partenaires

La FHF Normandie a maintenu et développé les liens avec ses différents partenaires tout au long de l'année 2023, notamment avec l'Agence Régionale de Santé. La Fédération se félicite de la qualité de ces liens indispensables pour nos adhérents.

Tout au long de l'année, nos échanges ont porté sur différents sujets tels que pour le secteur sanitaire :

- La révision du Plan Régional de Santé et la présentation de notre contribution FHF Normandie sur le secteur sanitaire (14 thématiques).
- La situation financière dégradée des établissements et les marges de manœuvres régionales.
- Les difficultés liées à l'offre actuelle et les besoins de restructuration en région (urgences, périnatalité).
- Les tensions en personnels médicaux et paramédicaux à l'hôpital car si la situation s'est améliorée en fin d'année, la mise en œuvre de la loi RIST a fait émerger de nombreuses inquiétudes et difficultés.

Et pour le secteur Médico-social :

- La révision du plan régional de santé et notre contribution FHF Normandie sur le secteur médico-social (9 thématiques).
- La situation financière dégradée et alarmante des EHPAD autonomes et rattachés.
- L'attractivité de nos personnels en structures médico-sociales (soignants mais aussi le personnel techniciens, administratifs).
- Demande de soutien pour un meilleur accompagnement des ESMS par les Conseils Départementaux.

Relations avec les institutions partenaires

Au-delà de ses échanges de travail avec l'Agence, la permanence FHF Normandie fournit un travail important de nominations et de renouvellements des mandats FHF Normandie au sein de différentes instances régionales et territoriales, qu'il s'agisse des instances ARS (les plus nombreuses) :

- Conférence Régionale de Santé et de l'Autonomie et ses commissions spécialisées Commission spécialisée de l'Offre de Soins (CSOS), Commission spécialisée pour les prises en charge et accompagnement médico-sociaux (CSAMS), Commission spécialisée des droits des usagers du système de santé (CSDU) et commission spécialisée de la prévention (CSP)
- Sept Conseils Territoriaux de Santé (CTS)
- Cinq Comités Départementaux de l'Aide Médicale Urgente, de la Permanence des Soins et des Transports Sanitaires (CODAMUPS-TS)
- Deux Commissions de répartition des postes d'internes
- Comité de Pilotage HAD
- Comité d'Allocation des Ressources des Urgences (CARU)

Mais aussi :

- Comité d'Allocation des Ressources SMR (officiellement lancé en 2023)
- Comité d'Allocation des ressources psychiatrie
- Instance Régional d'Amélioration de la Pertinence des Soins (IRAPS)
- Comité Régional stratégique des systèmes d'information
- Commission de Conciliation et d'Indemnisation des accidents médicaux (CCI)
- Instance Collégiale Régionale de la Permanence des Soins Ambulatoires
- Commission Régionale de l'Activité Libérale (CRAL)
- Commission Régionale Paritaire (CRP)
- Commission des Assistants Spécialistes Régionaux (CASR)
- Commission Interrégionale Pharmacie

Ou d'autres instances et comités :

- Association Nationale pour la Formation des Hospitaliers (ANFH)
- Comité de Gestion des Œuvres Sociales (CGOS) : **Aurélie Danilo**, DRH du Nouvel Hôpital de Navarre est présidente CGOS Normandie en 2023.
- Conseils départementaux de la Citoyenneté et de l'Autonomie (CDCA)
- Commission régionale de Pharmacie (Universités)
- Commissions FHF
- Commission Spécialisée du Personnel Médical (CSPM)
- Commission Spécialisée du Personnel non Médical (CSPNM)
- Comité local du Fonds pour l'Insertion des Personnes Handicapées dans la Fonction Publique (FIPHFP)
- Collectif SI ESMS
- Instances FHF nationale : Conseil d'administration et Convention.
- Conseil d'Administration du GCS Normand'E Santé.

Nos partenaires



Fédération Hospitalière de France Normandie

Antenne de Caen - CHU de Caen, Avenue de la Côte de Nacre
14033 Caen Cedex Tél : 02.31.06.57.29

Antenne de Rouen - CHU Hôpitaux de Rouen, 1 rue de Germont
76 031 Rouen Cedex

