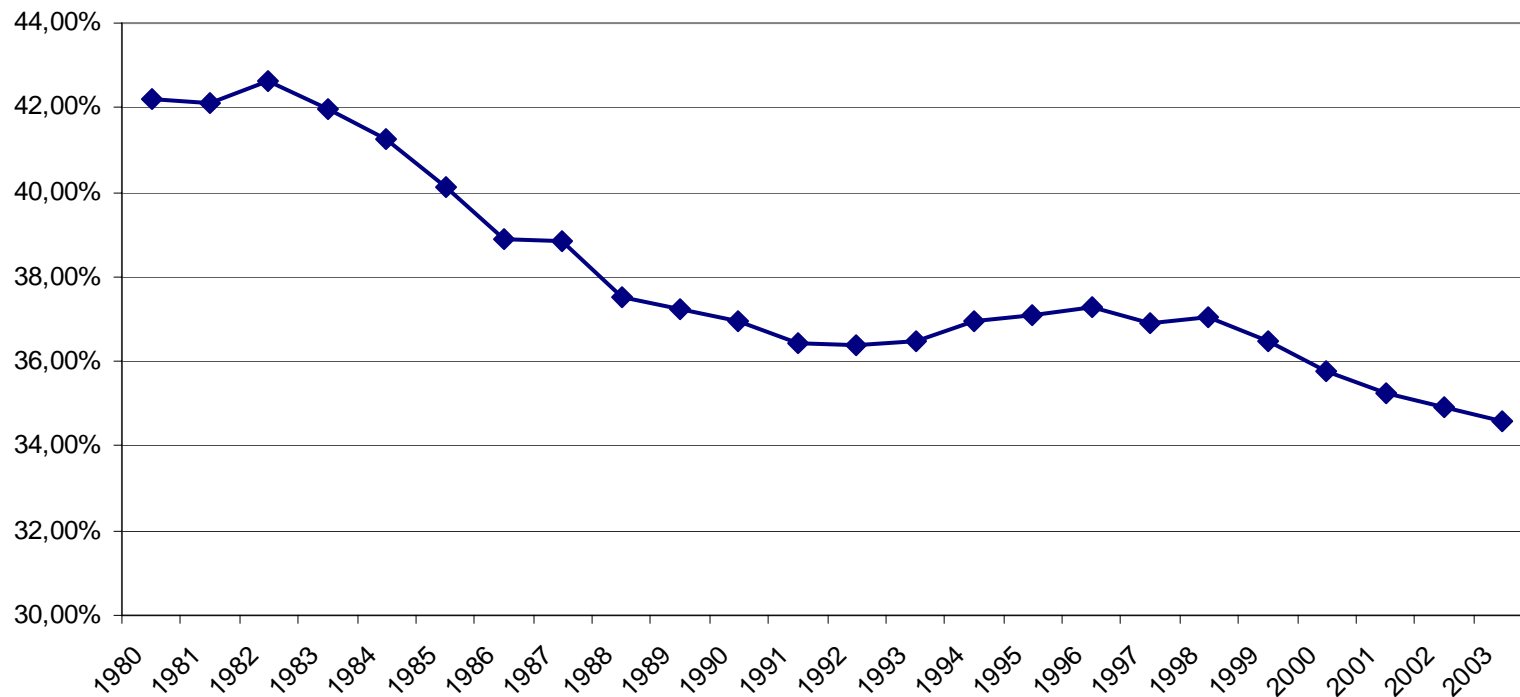


CONFERENCE DE PRESSE

20 AVRIL 2006



Part relative de l'hôpital public dans les dépenses d'assurance maladie de 1980 à 2003



Comptes de la sécurité sociale 1999 à 2004

	1999	2000	2001	2002	2003	2004	Evolution 2004/1999
Hôpital	37,84	38,43	40,68	43,63	45,70	47,70	
<i>Evolution</i>		1,56%	5,86%	7,25%	4,74%	4,38%	26,06%
Soins de Ville	43,81	47,05	50,45	54,45	57,90	60,60	
<i>Evolution</i>		7,38%	7,24%	7,93%	6,34%	4,66%	38,31%



Une estimation réaliste du taux d'évolution...

	2002	2003	2004	2005
Estimation FHF taux d'évolution ondam hospitalier	7,97%	4,62%	4,48%	4,74%
Evolution réelle des dépenses des Hôpitaux	7,25%	4,74%	4,38%	4,90%



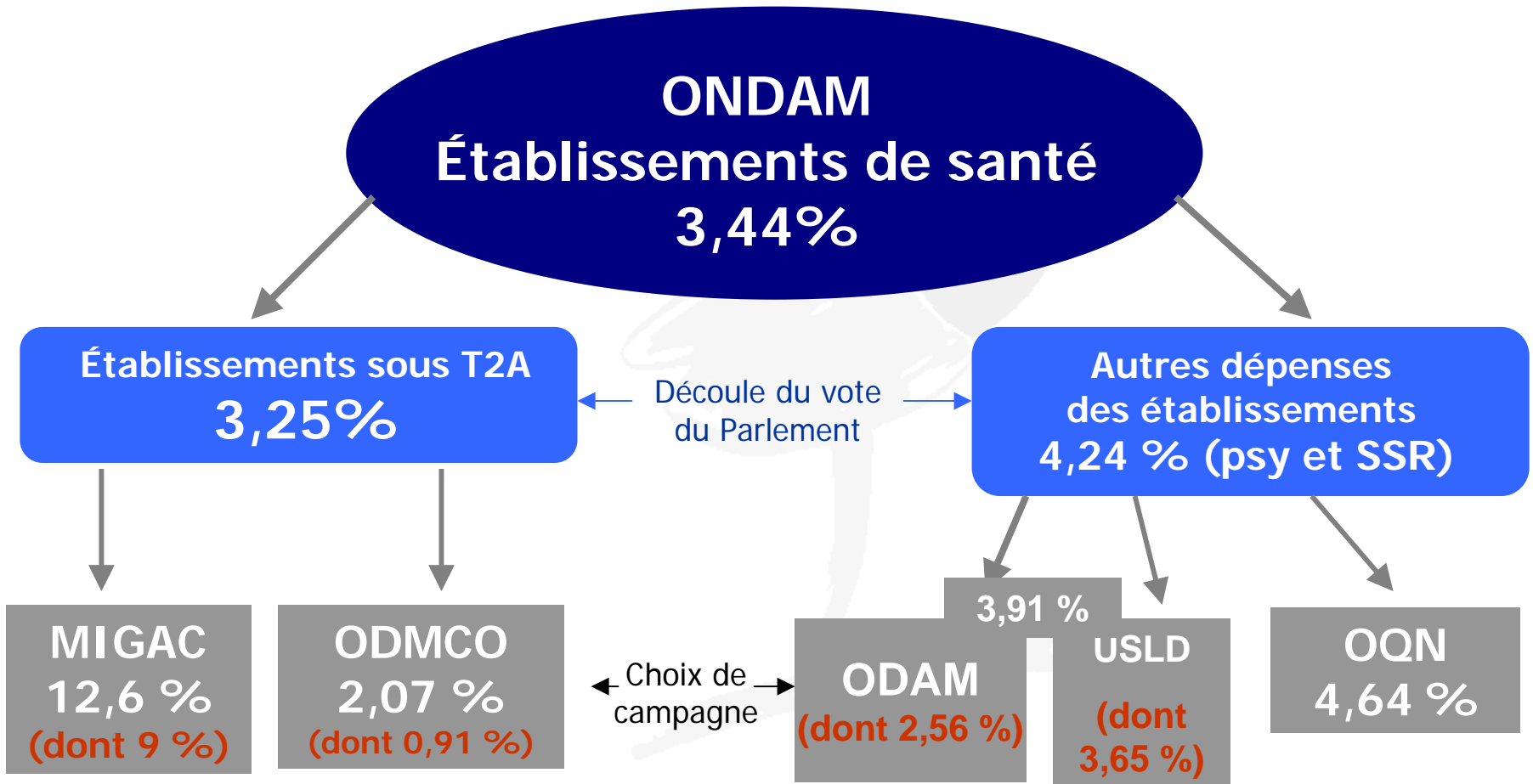
Campagne 2006 : Tableau prévisionnel de la FHF

		Taux groupe	Taux budget
0,7	Groupe 1	3,00%	2,04%
	Païement complément dernier mois d'activité	0,07%	0,05%
	Fonds études promotionnelles	0,30%	0,20%
	Validation des études	0,35%	0,24%
	Prime sujétion aide-soignant	0,03%	0,02%
	Refonte échelle catégorie C	0,30%	0,20%
	GVT non médical	0,17%	0,12%
	GVT médical	0,23%	0,16%
	Augmentation de la valeur du point	0,80%	0,54%
	Augmentation du SMIC	0,45%	0,31%
	Statut des directeurs	0,03%	0,02%
	Protocole PH	0,12%	0,08%
	Transformation PAC en PH	0,07%	0,05%
	Formation médicale continue	0,05%	0,03%
	RTT attachés	0,03%	0,02%
0,2	Groupe 2	11,50%	1,73%
	Produits pharmaceutiques	12,50%	1,88%
	Fournitures médicales	9,60%	1,44%
0,1	Groupe 3	3,19%	0,35%
	Achats de biens et matériels	2,63%	0,29%
	Services	3,70%	0,41%
0,06	Groupe 4	3,33%	0,20%
	TOTAL		4,32%

___ Ce chiffrage n'inclut pas les mesures rattachées aux plans de santé publique.



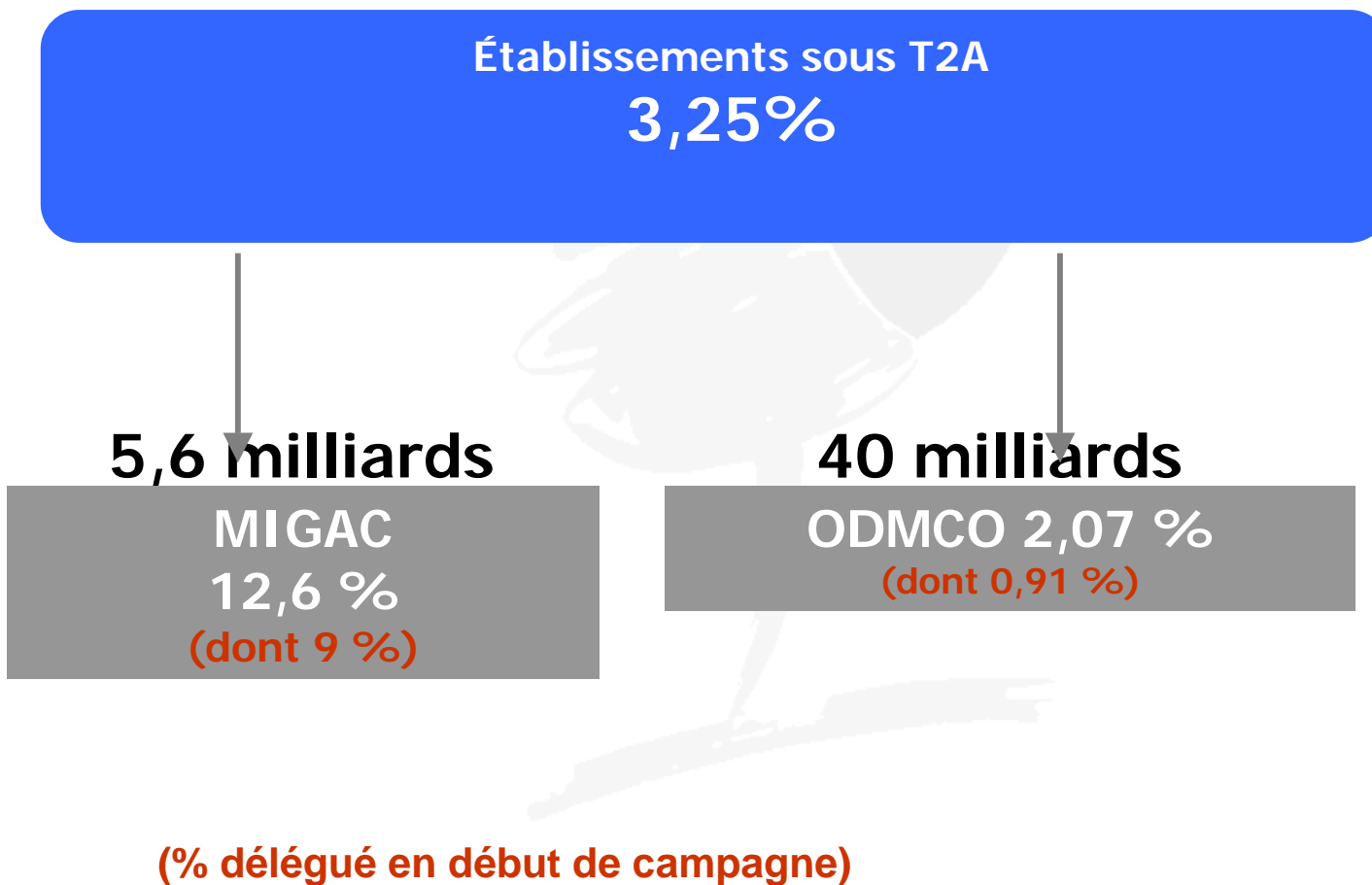
Les taux d'évolution



(% délégué en début de campagne)



Les taux d'évolution



Le Ministre dit avoir donné 2 milliards € en plus aux établissements de santé pour 2006

En fait :

↳ Pour les hôpitaux c'est : 1,662 milliard €

Mais :

↳ Le besoin de financement (+ 4,32%) c'est : 2,185 milliards €

S'y ajoutent :

↳ Un débasage lié à une « sur-activité 2005 » : 125 millions €

↳ Des crédits gelés : 200 millions €

↳ Une surestimation des ressources de l'activité : 200 millions €

Soit un manque de financement total de 1 048 millions €

Pour la simple reconduction des moyens existants et sans financement des mesures nouvelles



Les tarifs

Les tarifs du public et du privé ne sont pas élaborés selon les mêmes méthodes et n'ont pas un contenu identique

◆ Public :

Echelle nationale des coûts → Pré-tarif → Tarif tout compris

◆ Privé :

Accords conventionnels → Pré-tarif → Tarif incomplet (il manque notamment les honoraires...)



Une campagne tarifaire 2006 peu transparente

Cette évaluation est difficile à mesurer avec précision pour les raisons suivantes:

- ◆ Pas de visibilité sur la répartition public - privé des dépassements d'activité en 2005
- ◆ Réalité des dépenses 2005 non rendues publiques et non retracées dans une circulaire (jamais vu)
- ◆ Circulaire tarifaire incomplète rendant impossible la consolidation des dotations 2006 (il manque APHP)
- ◆ Modalités de détermination des tarifs peu transparentes et invérifiables à ce jour
- ◆ Régulation prix / volume aveugle
- ◆ Différence de traitement public / privé dans le domaine de l'obstétrique

Autres mesures techniques

Comparaison de tarifs (2005)

◆ Endoscopie avec anesthésie:

GHS privé : 486,28 €

Honoraires moyens : 372,99 €

Total : 859,27 €

GHS public tout compris : 842,37 €



Comparaison de tarifs (2005)

◆ **Accouchements :**

GHS privé : 1443,14 €

Honoraires moyens

Remboursables : 710 €

Total : 2153,14 €

GHS privé : 1443,14 €

Honoraires moyens

payés : 850 €

Total : 2293,14 €

GHS public tout compris : **2168,17 €**

